

ASOLO REPERTORY THEATRE

PRIMAVERA/VERANO 2012

NO TE PIERDAS DE ESTAS EXTRAORDINARIAS PRODUCCIONES



FALLEN ANGELS

por Noël Coward
AHORA-MAYO 13

Esta brillante comedia de amas de casa desesperadas, en Londres, es un Noël Coward en su más agudo, ingenioso y sofisticado trabajo!

Hilary Clemens y Kate Hampton, foto de MyUnionHouse



FANNY BRICE

America's Funny Girl

escrita y dirigida por
Dave Bell
MAYO 23-JUNIO 17

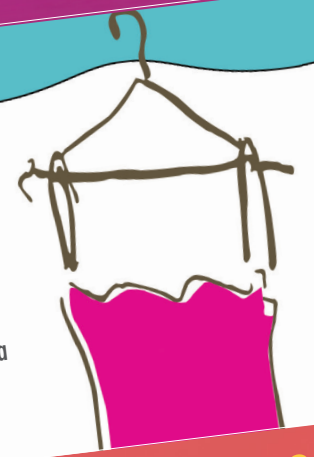
De vodevil a Broadway a la televisión, Fanny Brice fue la reina de la comedia y una de las celebridades más queridas del teatro estadounidense.

DESARROLLADO POR MALTZ JUPITER THEATRE, JUPITER, FL
DIRECTOR ARTÍSTICO ANDREW KATO, DIRECTOR GENERAL TRICIA TRIMBLE

Love, Loss, and What I Wore

por Norah Ephron & Delia Ephron
Basado en el Libro de Ilene Beckerman
JUNE 22-JULY 15

Este gran éxito, de Off-Broadway, utiliza ropa y accesorios que nos hacen recordar y que provocan a decir historias histericas y conmovedoras que van directo al corazón.



Recerva tus boletos hoy - 941-351-8000 or 800-361-8388
ASOLOREP.ORG

PATROCINADA POR



ASOLO REPERTORY THEATRE

DIRECTOR ARTÍSTICO MICHAEL DONALD EDWARDS • DIRECTOR GENERAL LINDA DIGABRIELE
en asociación con SOUTH MIAMI-DADE CULTURAL ARTS CENTER
DIRECTOR GENERAL ERIC FLISS
PRESENTA

HAMLET

El Príncipe de Cuba



2011-2012 SEASON
3 DE MAYO Y 5 DE MAYO

Frankie J. Alvarez, foto de Scott Braun, cortesía de la John y Mable Ringling Museum of Art

ASOLO REPERTORY THEATRE
 DIRECTOR ARTÍSTICO MICHAEL DONALD EDWARDS • DIRECTOR GENERAL LINDA DIGABRIELE
 en asociación con **SOUTH MIAMI-DADE CULTURAL ARTS CENTER**
 DIRECTOR GENERAL ERIC FLISS
 PRESENTA

HAMLET
El Príncipe de Cuba
 de William Shakespeare
 adaptado por Michael Donald Edwards
 traducción al Español de Nilo Cruz
 Dirigido de MICHAEL DONALD EDWARDS

Asistente de Dirección JESSE ONTIVEROS	Diseño de Escenografía DANE LAFFREY	Diseño de Vestuario CLINT RAMOS	Diseño de Iluminación ANTHONY PEARSON	Diseño de Proyección AARON RHYNE	Compositor y Diseño de Sonido FABIAN OBISPO
Director De Pelea BRUCE LECURE	Voz, Texto y Dialecto ANTONIO OCAMPO-GUZMAN	Diseño de Peinados, Pelucas y Maquillaje MICHELLE HART	Dramaturgo Residente LAURYN E. SASSO	Gerente de Producción y Escenografía KELLY A. BORGIA*	Diseñador Asociado de Vestuario CHRISTOPHER VERGARA
Diseñador Asociado de Proyección CAITE HEVNER	Subdirector de Pelea BENJAMIN BOUCVALT	Cultura y Asesor Musical JORGE HERNANDEZ	Dirección Escénica (Interno) DANE M. URBAN	Asistente del Director RYAN MCGOVERN	Asistente de Iluminación TIM REED

REPARTO

en orden de aparición

FRANKIE J. ALVAREZ*.....Hamlet
MERCEDES HERRERO*.....Gertrudis
EMILIO DELGADO*.....Claudio
ANDHY MENDEZ*.....Laertes
GISELA CHÍPE*.....Ofelia
RAUL DURAN*.....Polonio/Capitan/Sepulturero
GONZALO MADURGA*.....Santero/Actor Rey/Sacerdote
LUKE BARTHOLOMEW.....Horacio/Coro
GEOFF KNOX.....Marcelo/Luciano/Doctor/Mensejero/Coro
JAKE STALEY.....Rosencrantz/Coro
JON-MICHAEL MILLER.....Guildenstern/Coro
KATIE CUNNINGHAM+.....Actor Reina/Dama/Coro
BENJAMIN BOUCVALT.....Soldado/Osric/Coro
TONY STOPPERAN.....Fortimbras/Coro

SETTING

La acción de la obra transcurre en Cuba, en el pasado y el presente. El tiempo es lineal, pero no literal.
Hamlet, el Príncipe de Cuba es presentado con un intermedio.
 Contiene violencia moderada.

CO-PRODUCTORES

GERRI AARON PEGGY & KEN ABT DIANA & HOWARD ARMBRUST KAY DELANEY & MURRAY BRING SHARON & HERMAN FRANKEL NONA MACDONALD HEASLIP
 CHARLIE HUISKING, REPRESENTING THE HUISKING FOUNDATION DIANA LAGER MARY ANN ROBINSON JENIFER SCHEMBRI, ESQ. BLALOCK WALTERS P.A.
 STEPHANIE SHAW & DR. STAN PASTOR CAROL & MORT SIEGLER RENEE & MIKE SILVERSTEIN MARY LOU & EDWARD WINNICK SALLY YANOWITZ

Con el apoyo adicional para las escenas bilingües generosamente proporcionados por MARY ANN ROBINSON y RENEE & MIKE SILVERSTEIN

*Miembros de la Asociación de Equidad del Actor, La Unión de Actores Profesionales y Gerentes de Escenica en los Estados Unidos.
 +Aparece en escena de la por cortesía de Asociación de Equidad del Actor.
 La grabación de video y audio de ésta funcion es estrictamente prohibida.

PATROCINADA POR **PNC WEALTH MANAGEMENT**

ART WORKS.
arts.gov

WOMAN'S EXCHANGE INC.
NON-PROFIT CONSIGNMENT SHOP
SUPPORTING THE ARTS OF SARASOTA

bright house NETWORKS

STELLA ARTOIS

PAID FOR BY SARASOTA COUNTY
TDT
TOURIST DEVELOPMENT TAX REVENUES

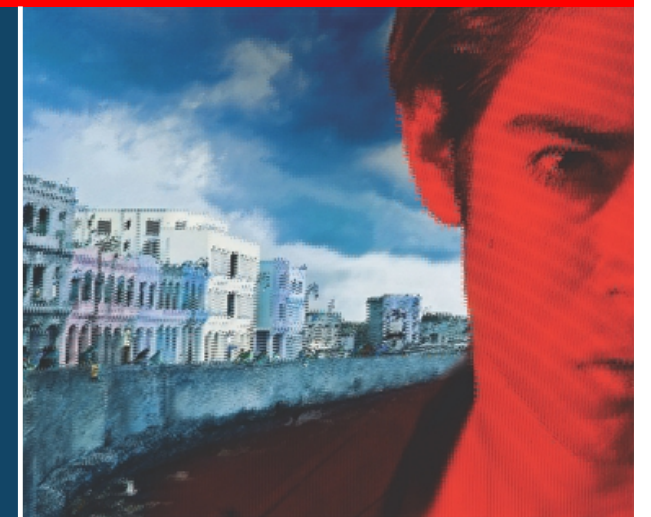
UNIDOS NOW.ORG

Columbia
RESTAURANT
Since 1905

ASOLO REPERTORY THEATRE

HAMLET
El Príncipe de Cuba

LA PRIMERA PRODUCCIÓN EN ESTADOS UNIDOS
 DE UNA OBRA DE WILLIAM SHAKESPEARE
 COMPLETAMENTE EN ESPAÑOL



THE SPANISH LANGUAGE ARRIVES TO SARASOTA'S CULTURAL ARTS SCENE
 (WITH ENGLISH SUPER TITLES)

UnidosNow is honored to partner with the Asolo Rep in their unprecedented Spanish-language production, hosting the World Premiere's Gala Dinner catered by Florida's oldest and first bilingual restaurant, *The Columbia*.

Last Spanish-language show,
 May 5, 2012 – 2:00 pm

UnidosNow se enorgullece de asociarse con el Asolo Rep en su producción sin precedente en español, que acogerá la Premiere Mundial Cena de Gala atendido por el más antiguo y primer restaurante Bilingüe de Florida, El Columbia.

Última presentación en español,
 May 5, 2012 – 2:00 pm

UNIDOS.NOW.ORG
 Mobilizing Florida's Hispanic and associated communities to integrate and access the State's economic, civic, and cultural weave

For more information visit our website:
www.UnidosNow.Org

UNIDOS.NOW.ORG
 Movilizando a las comunidades hispanas del Sur Oeste de Florida para integrar y acceder a los beneficios de la trama civil, económica y cultural.

Para mayores informes visite nuestra página web: www.UnidosNow.Org

Czaia & Gallagher
INJURY LAW
www.AccidenteConHeridas.com
1-800-222-7520

cuba standard.com
CUBAN BUSINESS AND ECONOMIC NEWS

ACAPULCO TROPICAL
HISPANIC & CARIBBEAN PRODUCTS

NEOCLEAN

BUSTO PLUMBING
1-877-263-8655

LAGUIA SIE7EDIAS

1490 W W P R

Al día latino
www.aldialatino.com

Como en Familia
Si te gusta lo que nos gusta, ¡gustará!

Revista VARIEDADES

STERLING DENTAL



BRIGHT HOUSE NETWORKS TE BRINDA EL MUNDO.

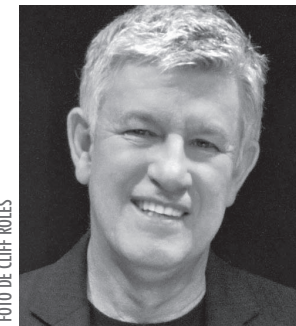
Nuestras campañas comunitarias demuestran lo importante que es para nosotros las necesidades, crecimiento, y progreso de nuestra comunidad. Este apoyo se refleja en las diferentes comunidades étnicas de nuestra región, a través de las cámaras de comercio y eventos multiculturales que celebran las tradiciones de nuestros clientes.

Conocer a nuestra comunidad nos permite proveer el mejor servicio al cliente, ofrecer programación de diferentes partes del mundo y sobre todo, entender lo importante que es para ti mantenerte conectado con tu familia y amigos.

Bright House Networks te une a las personas y lugares que amas y añoras.

brighthouse.com

FOTO DE CLIFF ROLES



ENTREVISTA AL DIRECTOR MICHAEL DONALD EDWARDS

¿Qué le inspiró para crear esta producción?

El primer impulso surgió de la gente. Cuando me mudé a la Florida, y fui expuesto a un talento increíble de artistas cubano-estadounidenses, pero los actores en particular y la idea de hacer *Hamlet* vino de esas experiencias. Trabajando con ellos empecé a pensar, "sabes, realmente debería hacer *Hamlet*." También me inspiraron a estudiar acerca de Cuba. Lei mucha historia acerca de Cuba y de la Florida, y cómo se entrelazan. Me fui a Cuba, y comencé una serie de exploraciones con la intención de encontrar un punto de entrada para esta obra. A medida que perseguí el proyecto, me di cuenta que la mayoría de gente piensa que los que hablan Español en los EE.UU. son simplemente de la clase trabajadora. Pero yo estaba viendo a la clase élites de los latinos, de los cuales hay muchos, en los jóvenes artistas que he conocido. Eran como los príncipes - para mí, la palabra príncipe comenzó realmente en el sentido de alguien que tiene acceso a todo tipo de educación y oportunidades culturales. Pensé en la palabra tal como es, sin pensar en términos literales de la realeza, aunque ese elemento también está presente.

Shakespeare es el más significativo, complicado, y el don precioso que la cultura de habla Inglés ha producido - Y que pertenece a todo el mundo. Somos privilegiados para tener a Nilo Cruz, ganador de Premio Pulitzer, que a creado esta traducción. Yo he trabajado con Nilo en el estreno mundial de su obra *Huracán* y hemos desarrollado una conexión muy fuerte, lo que hizo mucho más fácil decidir hacer *Hamlet* tanto en Español e Inglés con un grupo de actores bilingües. Así que la inspiración realmente se produjo orgánicamente, como una planta que se nutre, a partir de todas estas experiencias. Además, Asolo Rep es una de las mas grandes instituciones culturales del estado de la Florida y del Sureste - ¿cómo no voy a participar en la construcción de un puente cultural entre las comunidades de los anglos y los latinos?

¿Por qué se ha mantenido *Hamlet* como una historia tan poderosa?

Es a la vez una obra de venganza y, al mismo tiempo, una obra crítica de la venganza. La venganza es más visceral y es más fácil que la justicia - la justicia es nuestro más grande desafío, tanto a nivel individual como a nivel nacional. La venganza es siempre destructiva, como un callejón sin salida, y por lo general conduce daños colaterales a los miembros mas inocentes de una familia. Casi nunca se en foca como un láser con precisión que alcanza su objetivo;

es más bien una bomba dispersada con muchas víctimas nodeseadas. Esas víctimas, a su vez recogen el virus de la venganza y sólo pueden detenerse ante un acuerdo y finalmente dejar de el deseo de venganza atraz. Como vemos en la obra, la violenta muerte de un padre crea en el niño el deseo de venganza. La venganza también ha creado un papel destructivo en Cuba y entre las relaciones Cubano-Americano. La obra siempre ha sido de resonancia, pero por eso creo que tiene un valor en particular en estos momentos.

¿Cuál es el mayor reto que estamos enfrentando?

El mayor reto es asegurar que las personas que hablan español se sientan respetadas, y que estamos haciendo esto con un absoluto compromiso y destreza. Lo mismo se aplica cuando esta interpretada en Inglés. Ese es el desafío más grande - lograr que la gente vea que sabemos lo que estamos haciendo en cualquier idioma.

¿Qué impacto espera de la producción?

Espero que nuestra audiencia ha cambiado sus percepciones - Y que todos abramos los ojos de lo que significa ser Americano en la Florida en estos días. Espero que las comunidades Hispanas se sientan que las puertas de este teatro están abiertas. Que vengan aquí y se vean representados y además de pasarla maravillosamente. El teatro nos pide a todos el caminar en los zapatos de otros, y esto es algo culturalmente difícil para muchos de nosotros lograr. Como nos hemos convertido cada vez más conectados a través de la tecnología, ha habido una segmentación correspondiente, por lo que se convirtió en algo muy difícil para todos nosotros tener una experiencia cultural compartida. Eso es lo que esperamos cambiar con *Hamlet*.

Un agradecimiento especial a los siguientes por su apoyo en *Hamlet, Príncipe de Cuba*:

- Kelly Kirschner y Kent, UnidosNow, y Media Maquiladora LLC por su generosa ayuda conectando Asolo Rep con los recursos dentro de la comunidad latina en Sarasota-Manatee
- Esperanza Gamboa por la asistencia en la grabación de audio al Español y por la investigación fonética.
- Pamela Martin y Majel Reyes por coordinar y facilitar los viajes de Michael Donald Edwards a Cuba.
- Mario Ernesto Sánchez, por fortalecer la conexión entre Asolo Rep y la comunidad latina teatral de Miami

CRONOLOGÍA

Puntos de importancia en la Historia de Cuba

en 1492
Cristóbal Colón llega en su primera expedición y reclama Cuba como parte de España.

en 1526
Comienza la importación de esclavos africanos.

en 1762
La Habana es capturada por una fuerza británica dirigida por el almirante George Pocock y Señor Albemarle.

en 1763
En el Tratado de París vuelve La Habana al control de España, pero fuerza a España a ceder la Florida y la isla del Mediterráneo de Minorca a Gran Bretaña.

en 1868-78
Termina la Guerra de los Diez Años con un trueque, España promete reformas y una mayor autonomía. Estas promesas fueron totalmente ignoradas.

en 1886
La esclavitud fue abolida.



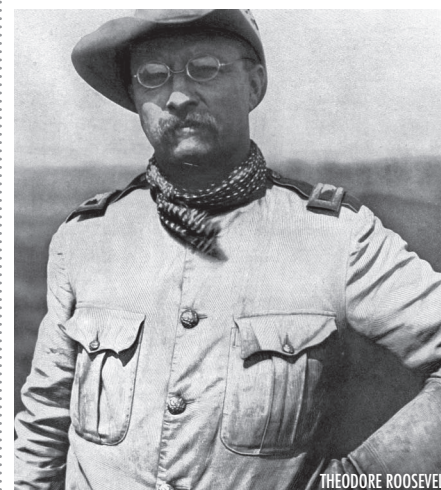
JOSE MARTI

en 1895-98
José Martí lleva a Cuba a la segunda guerra de independencia; España responde bajo el liderazgo del General Valeriano Weyler y Nicolau. Los EE.UU. monitorea las crecientes tensiones, sin embargo, no participa activamente en el conflicto.



USS MAINE

en 1898
El 15 de febrero, el USS Maine se hunde en el puerto de La Habana, debido a una explosión misteriosa. Más de 260 marineros mueren.



THEODORE ROOSEVELT

En julio primero, Theodore Roosevelt y sus "Rough Riders", junto con otros varios regimientos, participan en las batallas de El Caney y San Juan Hill. Aunque las fuerzas estadounidenses ganan las batallas, mueren más de 200 soldados estadounidenses y alrededor de 1.200 quedaron heridos.

El fin de las hostilidades llega el 12 de agosto, y un Protocolo de Paz entre España y los EE.UU. es firmado.

El 10 de diciembre, un tratado formal de paz se firmó en París. Los EE.UU. ganan casi todas las colonias españolas, incluyendo las Filipinas, Guam y Puerto Rico. Cuba cae bajo la jurisdicción de los Estados Unidos Gobierno Militar (USMG).

en 1902
Termina el control del (USMG), Cuba se convierte en independiente con Tomás Estrada Palma como su presidente.

en 1906-09
Estrada renuncia; los EE.UU. ocupa Cuba después de una rebelión encabezada por José Miguel Gómez.

en 1909
José Miguel Gómez se convierte en presidente tras las elecciones bajo la supervisión de los EE.UU., pero su régimen pronto es manchado por la corrupción.

en 1912
Las fuerzas estadounidenses regresan a Cuba para suprimir las protestas del negro contra la discriminación.

en 1925
Gerardo Machado se convierte en presidente y fomento la minería, la agricultura y el trabajo público, vigorosamente, pero posteriormente establece una dictadura brutal.

Así se fundó el Partido Socialista, dejando el camino abierto para los Partido Comunista en el futuro.

en 1933
Machado es derrocado en un golpe de estado liderado por el Sargento Fulgencio Batista.

en 1934
Los EE.UU. abandona su derecho de intervenir en los asuntos del interior de Cuba.

en 1944
Batista es derrotado y se retira por el civil Ramón Gray San Martín.

en 1952
Batista toma el poder una vez más y preside a un régimen opresivo y corrupto.

en 1953
Fidel Castro encabeza una rebelión fracasada en contra de Batista.

en 1956
Castro entra al este de Cuba desde México, llegando por las montañas de Sierra Maestra ayudado por Ernesto "Che" Guevara, donde apoya la guerra de las guerrillas.



FIDEL CASTRO

en 1959
Castro dirige un ejército guerrillero de 9.000 hombres en La Habana, lo que obligó a Batista huir. Castro se convierte en primer ministro y su hermano Raúl se convierte en su ayudante.

en 1960
Todas las empresas de Estados Unidos en Cuba se nacionalizaron sin compensación.

en 1961
Washington rompe todas las relaciones diplomáticas con La Habana.

QUIÉN ES QUIÉN EN EL REPARTO



MERCEDES HERRERO* ARTISTA INVITADA, TERCERA TEMPORADA (Gertrudis, *Hamlet, El Príncipe de Cuba*) Sus créditos en Asolo Rep incluyen *Bertha, Boeing Boeing; Myra Bruhl, Deathtrap; compañía en La Bête; Minka Lupino, Murderers; Paulina, The Winter's Tale* (Mejor Actriz de Soporte en una Obra No-Musical, *Revista de Sarasota*). Giras Nacionales: *The Laramie Project, The Acting Company*. La Sra. Herrero ha actuado en más de 100 obras de teatro Off-Broadway y en teatros regionales por todo el país. Ha sido parte de 15 estrenos mundiales de nuevas obras. Esta producción es su decimo - tercera obra de Shakespeare. Fuera de los EE.UU. ha actuado en Londres, Madrid y Deauville, Francia. En la televisión: varios abogados y jueces en series como *Law & Order, One Life to Live*. En cine: *Arranged, Deception, The Tao of Steve*. La Sra. Herrero logro su MFA en la Escuela de Drama de Yale.



GEOFF KNOX ESTUDIANTE EN SU TERCER AÑO, PRIMERA TEMPORADA (Marcelo/Luciano/Doctor, *Hamlet, El Príncipe de Cuba*) está encantado de ser parte de Asolo Rep este año donde apareció como Hamlet en el *Hamlet Redux* y de Policía en *1/Ensemble* en *Once in a Lifetime*. El año pasado tuvo un tiempo fabuloso trabajando en *The Two Gentlemen of Verona*, y *Tartuffe*. También ha trabajado en el Festival de Teatro Great Lakes en Ohio, Ohio Summer Stages y en el Festival Shakespeare de Ohio. Le gustaría agradecer tanto a su nativa familia como a su familia en Asolo Rep, especialmente a sus maravillosos patrocinadores, George y Jane Morgan y Herb y Maija Kaufman.



GONZALO MADURGA* ARTISTA INVITADO, PRIMERA TEMPORADA (Santero/Actor Rey/Sacerdote, *Hamlet, El Príncipe de Cuba*) El señor Madurga actuó en Broadway en el Musical Lerner Alan J./Burton Lane, Carmelina, dirigido por José Ferrer. Fuera de - Broadway, actuó en *The King of the Dark Chamber* y en *The Fantasticks* con la compañía original. Otras actuaciones incluyen *Kismet* and *The Sound of Music* (Festival en Lincoln Center); *Macbeth, Romeo and Juliet, The Workers* and *The Death of Garcia Lorca* (Festival Shakespeare en Nueva York); *Romeo and Juliet*, dirigida por Michael Maloney de la RSC (El Escenario de Verona); *Death and the Maiden, Praying with the Enemy*, y *Anna in the Tropics*, dirigida por Nilo Cruz (Teatro Coconut Grove). En Television actuó en *The Guiding Light, As the World Turns* y *One Life to Live*.



ANDHY MENDEZ* ARTISTA INVITADO, PRIMERA TEMPORADA (Laertes, *Hamlet, El Príncipe de Cuba*) nació en La Habana, Cuba y emigró a Miami, Florida a la edad de 5. Comenzó su trabajo como actor en 1996 después de haber sido lanzado en la telenovela de Televisa Morelia. Trabajo durante toda su infancia en Sábado Gigante de Univisión. Después de graduarse de la escuela secundaria Coral Reef Senior se trasladó a Nueva York y asistió a la Conservatorio de Artes Dramáticas - La Escuela de Cine y Televisión en Nueva York. Algunos de su trabajos actuales en cine incluyen:

Half a Perfect World, It's My Party, Gunny, For Love or Country: The Life of Arturo Sandoval, Cuban Blood. En Television: *Blue Bloods, NY: 2-2*. En el teatro: *Between Two Worlds, The Duchess of Malfi, Macbeth, I am a Camera, Downside Risk*.



JON-MICHAEL MILLER ESTUDIANTE EN SU TERCER AÑO, PRIMERA TEMPORADA (Guildenstern, *Hamlet, El Príncipe de Cuba*) Originario de Westport, CN, Jon-Michael recibió su BFA en Actuación del Colegio Ithaca, en Nueva York. Él se presentó como Bellboy/Moulton/Ensemble en *Once in a Lifetime* y Laertes en Asolo Rep *Hamlet Redux*. Sus créditos recientes incluyen *Proteus, The Two Gentlemen of Verona; Lyngstrand, The Lady from the Sea; Cleante, Tartuffe*. Mas entrenamientos en el Teatro de Arte en Moscow, La Academia de Música y Artes Dramáticas de Londres. A él le gustaría agradecer especialmente a su mamá y papá, Eva Slane, Maurice, Jack y Dorothy por su infinito amor y apoyo a través de su viaje



JAKE STALEY ESTUDIANTE EN SU TERCER AÑO, PRIMERA TEMPORADA (Rosencrantz, *Hamlet, El Príncipe de Cuba*) proviene del estado de Wyoming - y está encantado de estar de vuelta en la escenari de Mertz. Esta temporada de Asolo Rep aparece en *Once in a Lifetime* (Lawrence Vail/Ensemble) y en *Hamlet Redux* (Polonius/Gravedigger). Sus créditos en el Conservatorio son: *The Two Gentlemen of Verona* (Speed), *Reasons to Be Pretty* (Kent), *The Lady from the Sea* (The Stranger), y *Tartuffe* (Officer). Créditos anteriores en Asolo Rep: *The Life of Galileo* (Little Monk u/s), y *Searching for Eden* (Adam u/s). A él le gustaría agradecer a su familia, y expresar su gratitud a Esther Mertz, en memorium.



TONY STOPPERAN ESTUDIANTE EN SU TERCER AÑO, PRIMERA TEMPORADA (Fortimbras, *Hamlet, El Príncipe de Cuba*) Sus Créditos en Asolo Rep: *Once in a Lifetime* (Porter/Meterstein/Ensemble), *Hamlet Redux* (Claudius/Gravedigger). Créditos de Conservatorio: *The Two Gentlemen of Verona* (ensemble), *Reasons to be Pretty* (Greg), y *Tartuffe* (Orgon). A él le gustaría agradecer a las familias de los patrocinadores, a sus propios patrocinadores Judy Zuckerberg y George Kole, Bill Yandow y Bruce y India Lessor, a su familia y a mas que nadie a su hermosa esposa Jaime por todo su apoyo.

*Miembros de la Asociación de Equidad del Actor, La Unión de Actores Profesionales y Gerentes de Escenica en los Estados Unidos.

+Aparece en escena de la por cortesía de Asociación de Equidad del Actor.

QUIÉN ES QUIÉN EN EL REPARTO



FRANKIE J. ALVAREZ* ARTISTA INVITADO, PRIMERA TEMPORADA (*Hamlet, Hamlet, El Príncipe de Cuba*) fue visto más recientemente en la temporada 2011 en el Festival Shakespeare en Oregon como Claudio en la obra *Measure For Measure* y como Lucius/Metellus Cimber en *Julius Caesar*.

En 2010 fue galardonado como Mejor Actor en el Festival de Teatro Internacional Midtown en NY por el personaje titular en la obra *The Tragedie of Cardenio*, escrito por Ben Bartolone, Frankie también es un lector en libros sonoros y un maestro de actuación en la asociación sin fines de lucro llamada "Artists Striving To End Poverty." En La Universidad del Estado de La Florida obtuvo su BFA; y su MFA, en La Escuela Juilliard. Para, Pipo. www.frankiejalvarez.com



LUKE BARTHOLOMEW ESTUDIANTE EN SU TERCER AÑO, PRIMERA TEMPORADA (*Horacio, Hamlet, El Príncipe de Cuba*) su última aparición fue como Polonius/Laertes, en Asolo Rep, *Hamlet Redux*, Ernest/Ensemble en *Once in a Lifetime* y Suresh en la producción de Teatro de

Banyan en *Animals Out of Paper*. Con el Conservatorio, realizó la actuación de Damis en *Tartuffe*, Arnholm en *Lady From the Sea* y Eglamour en *The Two Gentlemen of Verona*. Actuaciones pasadas incluyen *Touchstone (As You Like It)*, King John (*King John*), Snoopy (*You're a Good Man, Charlie Brown*) y Margaret Mead/Tribe (*Hair*). Por todo su apoyo, le gustaría agradecer a su familia, amigos y sus maravillosos patrocinadores, Warren y Coville Margot.



BENJAMIN BOUCVALT ESTUDIANTE EN SU TERCER AÑO, PRIMERA TEMPORADA (*Soldado/Osric, Hamlet, El Príncipe de Cuba*) Proviene del sudeste de Louisiana y es un graduado de la Universidad The Academy of Art, donde estudió para guionista. Después de su graduación, se

quedó unos años en San Francisco, haciendo una transición de cine al teatro, y fue visto en *Measure for Measure* (Claudio), *Twelfth Night* (Sebastian), y en *Romeo and Juliet* (Romeo). También interpretó a Hamlet para la Compañía de Shakespeare en St. Petersburg. Actuó en *Once in a Lifetime* (Sullivan/Mr. Flick/Ensemble) y *Hamlet Redux* (Claudius) para Asolo Rep y en el escenario del Conservatorio en *The Two Gentlemen of Verona* (Valentine), *The Lady from the Sea* (Wangel) y *Tartuffe* (Valere). Agradece a su familia, Andrew Hurteau, Duende, sus patrocinadores Bill Yandow y su esposa, Valerie.



GISELA CHÍPE* ARTISTA INVITADA, PRIMERA TEMPORADA (*Ofelia, Hamlet, El Príncipe de Cuba*) Hizo su Debut en Asolo Rep con *Yentl*. Ella también apareció en obras Fuera de-Broadway en *Emancipation* (Teatro Clásico de Harlem) y en *Laws of Motion* (PS122). Sus otros créditos incluyen *The*

Clean House (Syracuse Stage), *Dracula* (Actors Theatre of Louisville), *pride@prejudice* (Chester Theatre), *Midsummer, Bat Boy! The Musical, The Seagull, Comedy of Errors* (Great Lakes Theatre/ISF), *Macbeth* (Stonington Opera House), *1001, 9 Parts of Desire* (Contemporary American Theatre Festival), *The Crucible* (North Carolina Shakespeare Festival),

Merchant of Venice (Colorado Shakespeare Festival), *Mis-alliance, Major Barbara* and Barrymore Award-winning *Tuesday* (PTTP). Gisela se formó en la Universidad de Charleston, BA, y la Universidad de Delaware PTPP, AMF. Agradezco a mi familia, a mi amor y a Ron Ross. Gisela-chipe.blogspot.com.



KATIE CUNNINGHAM* ESTUDIANTE EN EL TERCER AÑO, PRIMERA TEMPORADA (Acto Reina/Dama, *Hamlet, El Príncipe de Cuba*) En sus papeles anteriores en Asolo Rep: Hamlet en *Hamlet Redux* y Florabel Leigh/Miss Newton/Ensemble en *Once in a Lifetime*. Para el Conservatorio: Silvia

en *The Two Gentlemen of Verona*, Madame Pernelle en *Tartuffe* y en el papel estelar en *The Lady from the Sea*. Sus créditos profesionales incluyen Teatro Caldwell, Playmakers Rep, Northern Stage, Fringe Fringe en Nueva York, y el American Place Theatre. En otra Formación: Escuela de Actuación Gaietyde (Irlanda) y UNC Chapel Hill. Un sincero agradecimiento a mis padres, Mis patrocinadores Nancy Markle, Joyce Menschel, y los Oberdorfers, Patrick; al personal de la facultad y el departamento creativo de Asolo Rep, y mi increíble grupo



EMILIO DELGADO* ARTISTA INVITADO, PRIMERA TEMPORADA (Claudio, *Hamlet, El Príncipe de Cuba*) Comenzó su carrera en Los Ángeles y se mudó a Nueva York en 1971, cuando fue elegido como Luis en *Sesame Street* y continúa en ese papel, orgulloso de haber sido pionero en la positiva representación de un latino en la televisión. Un actor profesional desde hace más de 40 años, presentado en una variedad en cine, en la televisión y las funciones de teatro. Se le puede ver en varios episodios de la serie *Law & Order* y recientemente apareció en *Person of Interest* y en la película de Tyler Perry *We Los Peeples*. Además de actuar, Emilio es un cantante y recientemente grabó con la banda Pink Martini y debuto con ellos en su Carnegie Hall.



RAUL DURAN* ARTISTA INVITADO, PRIMERA TEMPORADA (Polonio/Capitan/Sepulturero, *Hamlet, El Príncipe de Cuba*) El Sr. Duran recibió su Licenciatura en Artes Escénicas en el Instituto Superior de Arte de la Universidad de La Habana. También estudió con profesores del Berliner Ensemble y con el

Doctor Honoris Causa del ISA y fundador de Teatro Estudio de Cuba, Vicente Revuelta. Previamente ha protagonizado en Repertorio Español en Nueva York en *El Color del Deseo*, y *Ana en el Trópico* de Nilo Cruz, y *Así Que Pasen Cinco Años* de Federico García Lorca, entre otras producciones. En Miami, FL. ha protagonizado con Hispanic Theatre Guild La Señorita de Tacna, de Mario Vargas Llosa. La Noche, de Abilio Estévez, y Delirio Habanero con La Ma-Teodora. Sus créditos como director incluye La Cena de Giuseppe Manfredi presentado en PAM-2011 en Nueva York. Actualmente participa en la exitosa novela de Telemundo *Una Maid de Manhattan* como el Senador Julius Thompson como su quinta producción con la Cadena Hispana.



DISEÑO DE VESTUARIO Y ILUSTRACIÓN DE DANE LAFFREY



“ La puesta en escena de *Hamlet, El Príncipe de Cuba* intenta capturar una pieza muy detallada de la iconografía existencial, celebrada en la memoria espacial. El muro es una expresión única de la transitoriedad de Cuba; la arquitectura que existe los periodos y las influencias culturales y el fantasma que esta presente a cada momento de la obra. Idealmente, encarna una cualidad de flujo socio-político y la incertidumbre frente a la cual *Hamlet, El Príncipe de Cuba* puede resonar vívidamente. ”

-DISEÑO de ESCENOGRAFÍA DANE LAFFREY

“ Los diseños de la ropa son basados en la investigación histórica y en las fotografías tomadas de la inspiración de los aristócratas de Cuba en y alrededor de la guerra española-estadounidense, aunque es predominantemente Fin de Siècle (Después de siglo), quería que se viera más coloquial - Por lo que además de hacer las siluetas más modernas y con carga emocional, estamos mezclando los elementos visuales de la isla en la era profética del pasado y del futuro. ”

-DISEÑO de VESTUARIO CLINT RAMOS



DISEÑO DE VESTUARIO Y ILUSTRACIÓN DE CLINT RAMOS

KELLY A. BORGIA* CUARTA TEMPORADA (Gerente de Producción y Escenografía, *Hamlet, El Príncipe de Cuba*) otros créditos Asolo Rep incluyen: *Boeing Boeing, Las Meninas, The Life of Galileo, The Perfume Shop, Inventing Van Gogh and Murderers*. Créditos regionales de teatro incluyen: *Superior Donuts, Noises Off, The Pavilion, Murder on the Nile* (Dorset Theatre Festival); *Hedwig and the Angry Inch, Once on this Island, Betrayal* (Hangar Theatre); *Beauty and the Beast, The Full Monty* (Northern Stage); *The Miser, Picnic, am Sunday, Speed-the-Plow* (CenterStage, Baltimore). Off-Broadway: *Hurricane: A New Musical* (2009 New York Musical Theatre Festival), *Cato* (The Flea Theatre) and *My Heart in a Suitcase* (Arts Power Touring Theatre). Kelly esta muy agradecida por su familia y por su infinito amor y apoyo, sobre todo de Elsie y Juan, que le han traído tanta alegría a su vida.

NILO CRUZ PRIMERA TEMPORADA (Traductor, *Hamlet, El Príncipe de Cuba*) es un dramaturgo Cubano-Estadounidense, cuyo trabajo ha sido produciendo ampliamente en todo Estados Unidos y Europa. Su trabajo se ha sido apreciado en McCarter Theatre, New York Shakespeare Festival's Public Theater, Manhattan Theatre Club, Arena Stage, Victory Gardens, Repertorio Español, South Coast Rep, Arena Stage, Mark Taper Forum, The Alliance, New York Theatre Workshop, Magic Theatre, Minneapolis Children's Theatre Company, Oregon Shakespeare Festival, Florida Stage, y muchos mas. Sus obras han sido producidas a nivel internacional, como en, Canadá, Inglaterra, Francia, Alemania, Australia, Belarús, Costa Rica, Colombia, Panamá y en ciudades de toda España. En 2003 ganó el Premio Pulitzer y el Premio de Teatro de Steinberg con su obra de teatro *Anna in the Tropics* y fue nominado para un premio Tony En 2009 ganó el premio de dramaturgia, The Helen Merrill and The Laura Pels así como el premio Fontanals- Cisneros USA Fellowship in Literature. Cruz también es alumno de dramaturgos nuevos y ha enseñado en la dramaturgia en Brown, Yale, NYU, y en La Universidad de Iowa. Muchas gracias a Teresa María Rojas por haber revisados mis traducciones.

MICHAEL DONALD EDWARDS SEXTA TEMPORADA (Director Productor y Artístico del Asolo Repertory Theatre, Director de *Hamlet, El Príncipe de Cuba*) está en su sexta temporada como director artístico de la producción de Asolo Rep. Anteriormente fue socio artístico y director de Syracuse Stage y se desempeñó como director artístico en Shakespeare de Santa Cruz. Galardonado director del Garland Award y Drama Logue El Señor Edwards a dirigido en lugares como Cleveland Playhouse, Indiana Repertory Theatre, Geva Theatre, Syracuse Stage, The Shakespeare Theatre, San Jose Rep, Opera San Jose, the Oregon Shakespeare Festival, the Old Globe en San Diego, Virginia Stage Company, the Virginia Opera, the State Theatre of South Australia, Opera Australia, Victoria State Opera y the Metropolitan Opera. En temporadas anteriores para Asolo Rep, el Sr. Edwards dirigió *Las Meninas, La Bête, The Last Five Years, The Life of Galileo, Perfect Mendacity, The Winter's Tale, Equus, A Tale of Two Cities, Darwin in Malibu, Nobody Don't Like Yogi, Amadeus, The Smell of the Kill* y las piezas del primer y segundo año en el *Festival Unplugged* de nuevas obras. Además de dirigir su adaptación en Inglés y la adaptación al Español del ganador del premio Pulitzer Nilo Cruz por la traducción y adaptación de la obra Shakespeare en *Hamlet, El Príncipe de Cuba* en esta temporada, dirigirá las piezas en el tercer Festival anual de *Unplugged*.

ANTONIO OCAMPO-GUZMAN PRIMERA TEMPORADA (Voz, texto, Y dialecto, *Hamlet, El Príncipe de Cuba*) es un director, actor y profesor en la Universidad Northeastern, basada en Boston. Un Maestro de voz Linklater (Formación de Voz - Entrenador de voz) El es el autor de *La Libertad de la Voz Natural: El Método Linklater* (UNAM, 2010). Sirve como consultor en

CEUVOZ, un centro donde se realizan estudios sobre la voz en México y enseña en el Estudio Corazza en Madrid. Antonio es miembro de Voice & Speech Trainers Association y sirve como su Tesorero y Enlace Internacional. Varios ensayos sobre su experiencia como artista de teatro bilingüe han sido publicados, entre otros, *The Politics of American Actor Training, Colorblind Shakespeare, American Theatre Magazine, the Voice & Speech Review* y *Paso de Gato* (Mexico). MFA (Directing) and Graduate Diploma in Voice: York University, Toronto.

MICHELLE HART NOVENA TEMPORADA (Diseño de Cabello, Pelucas y Maquillaje) es un cosmetóloga licenciada y un maquillista profesional y certificada. Hart diseña para Asolo Rep y para el Conservatorio de FSU/Asolo. Otros de sus créditos son: Sarasota Ballet: *Last Call, Rake's Progress*; Florida Studio Theatre: *Ruthless the Musical, Lady With All the Answers*; West Coast Black Theatre Troupe: *One Mo' Time*; cuatro temporadas con Banyan Theater; and Open Stage Theatre: *Ideal Husband, Dorian Gray, Rumors* (donde fue galardonada con el premio Opium por el mejor peinado) También le ha hecho el cabello y maquillaje a Joan Rivers, Doris Roberts, Martin Short, Jane Russell, Arlene Dahl, Soledad Villamil y para el video musical de *Second Chance* por Shinedown y *Reverse Cowgirl* por T-Pain.

JORGE HERNANDEZ PRIMERA TEMPORADA (Cultura y Asesor Musical, *Hamlet, El Príncipe de Cuba*) comenzó su carrera en la Habana Cuba. Miami: *El vuelo del Quijote, Waiting for Godot, The Man of La Mancha, Fuente Ovejuna, Boys of Mariel, El Metodo Gronholm, La Visita de la Vieja Dama*. Justo en lo mejor de mi vida, *Ode to Torture, Frijoles Colorados, La retirada de Moscu, Rock Odessa, La Verbena de la Paloma*. Telemundo: *Una Maid en Manhattan, El cuerpo del deseo, Prisionera, Alguien te mira*, entre otros. Su composición aparece en su Disco Compacto. Jorge se graduó del Insituto Superior de Arte (Havana), y enseñó canto, voz y dicción en el Miami Dade College (Wolfson Campus).

CAITE HEVNER PRIMERA TEMPORADA (Diseñador Asociado de Proyección, *Hamlet, El Príncipe de Cuba*) diseños de proyección incluyen: *Tales from My Parents' Divorce* en Williamstown Festival de Teatro con Los Civiles, 2011 la temporada del festival Musical Greenwich y *Carmen* en la Sinfonía Allentown. También diseña escenografías en Nueva York y regionalmente – sus créditos incluyen: *La Cambiale di Marimonia* en La Escuela Juilliard y *My Base and Scurvy Heart* en Estudio 42. Caite se graduó de la Universidad de NYU, y de la Escuela de Drama Yale, y de la Universidad de la y es miembro de Wingspace Theatrical Design. www.caitehevnerdesign.com

DANE LAFFREY PRIMERA TEMPORADA (Diseño de Escenografía, *Hamlet, El Príncipe de Cuba*) tiene recientemente los nuevos créditos en la ciudad de Nueva York e incluyen: *The Maids The Talls, The Patsy, Tigers Be Still, The Other Place, Benefactors, Exit, The Boys in the Band, Inner Voices: Solo Musicals, Sixty Miles to Silver Lake, Rag and Bone, Bad Jazz*, y otros mas. Sus diseños internacionales recientes incluyen: The Roman Spring of Mrs. Stone (Teatro Parco en Tokyo & Osaka) y The Colour of Panic (Sydney Opera House y en el Teatro DetApne, Oslo) entre muchos mas. Regionalmente ha trabajado con la Compañía de Teatro Huntington, Opera Yale, Teatro Signature, El Festival Internacional Ringling, Theatretworks en Palo Alto y en la Compañía de Teatro Chautauqua, entre otras. El Sr Laffrey fue nominado por los siguientes premios; Drama Desk, an American Theatre Wing Henry Hewes y por el Teatro Sydney.

BRUCE LECURE SEGUNDA TEMPORADA (Director De Pelea, *Hamlet, El Príncipe de Cuba*) créditos anteriores de Asolo Rep incluye *Deathtrap*. Bruce ha dirigido peleas en las siguientes producciones en el Teatro Shakespeare, Teatro

Papermill, Teatro Coconut Grove, Teatro Caldwell, Florida Grand Opera, Stage West, en la Opera de Omaha y muchas otras mas. El Sr. Lecure tiene el título de Profesor y es Jefe de Formación de Movimiento en el departamento de Artes Teatrales en la Universidad de Miami. El es un maestro certificado y director de peleas en "Society of American Fight Directors (SAFD)" y pasado Presidente de la "Asociación Teatral de Educadores y Movimiento (ATME).

VIC MEYRICH CUARENTA CUADRAGÉSIMA TERCERA TEMPORADA (Gerente de Producción) es un graduado de la Carnegie Tech y trabajó en el Festival Shakespeare en Neva York, Brandeis, Universidad de California Instituto de Repertorio, APA, Teatro Conservatorio Americano American y nuevamente en Nueva York. Como jefe del personal de producción y técnico, es responsable de la operación técnica general en Asolo Rep y sirve como consultor para el Centro FSU Por el Arte de Actor. Ha sido miembro de la familia de Asolo Rep desde 1969.

AARON RHYNE CUARTA TEMPORADA (Diseño de Proyección, *Hamlet, El Príncipe de Cuba*) Diseños del Sr. Rhyme anteriores con Asolo Rep incluyen *Bonnie & Clyde, Working y The Last Five Years*. Sus creditos de Broadway incluye *Bonnie & Clyde*. Tambien diseño para *Jerry Springer: The Opera* (Carnegie Hall, Sydney Opera House). Creditos de teatros fuera de Broadway incluyen: *All New People, The Blue Flower* (Second Stage), *Graceland* (Lincoln Center), *Spirit Control* (Manhattan Theatre Club), *Dutchman* (Cherry Lane), y Taylor Mac's Obie premiado *The Lily's Revenge*. Creditos de teatros regionales: *The Rocky Horror Show, Whisper House, Working, Welcome to Arroyo's* (The Old Globe) *The Civil War* (Ford's Theatre); *Working* (Broadway en Chicago), *Academy* (Maltz Jupiter), y *The Wild Duck* (Bard Summer-scape). Adicionalmente, el Sr. Rhyme he creado y dirigido contenido por varios proyectos de television, incluyendo *The Marriage Ref* para NBC. www.aaronrhyme.com

FABIAN OBISPO TERCERA TEMPORADA (Diseño de Sonido, *Hamlet, El Príncipe de Cuba*) Vuelve a Asolo Rep donde sus créditos incluyen *La Bête, The Life of Galileo, The Imaginary Invalid y Pride and Prejudice*. Ha compuesto y diseñado el sonido para teatros fuera de-Broadway y regionales incluyendo el Public Theatre, el Manhattan Theatre Club, Manhattan Class Company, Atlantic Theatre Company, Vineyard Theatre, New Group, Classic Stage Company, Primary Stages, New York Theatre Workshop, Theater For A New Audience, Arena Stage, Goodman Theatre, Guthrie Theater, American Conservatory Theater, The Shakespeare Theatre Company, Oregon Shakespeare, Seattle Repertory Theatre, Cincinnati Playhouse, Huntington Theatre Company, Long Wharf Theatre, Harford Stage, Kennedy Center, Syracuse Stage, Alabama Shakespeare, Florida Stage y Folger Theatre entre otros. Sus obras han sido reconocidas y premiadas por Hewes Design, Helen Hayes, Bay Area Theatre Critics Circle, Barrymore, NAACP, Audelco, Jackie e IRNE.

JESSE ONTIVEROS PRIMERA TEMPORADA (Asistente de Dirección, *Hamlet, El Príncipe de Cuba*) tiene el honor de trabajar con Asolo Rep. Como Asistente de Director y actor, ha tenido el placer de trabajar con Bill Irwin, Jack O' Brien, Dan Sullivan, John Rando, Bill Ball, Craig Noel y con Michael John Garces. Los créditos de Nueva York, como director incluyen *The Hummingbird, Cigarettes and Chocolate, Metamorphoses, Anything But Black, Whisper y As You Like It* por Alibi Group, donde se desempeña como Director Artístico. Sus créditos regional incluyen *The Two Gentlemen of Verona, The Taming of the Shrew, Boleros for the Disenchanted, The Laramie Project: Ten Years Later y Eden's End*.

ANTHONY PEARSON PRIMERA TEMPORADA (Diseño de Iluminación, *Hamlet, El Príncipe de Cuba*) es originario de Australia y ha fungido como diseñador asociado de los espectáculos de Broadway como: *Hugh Jackman Back on Broadway, Other*

Desert Cities, Little Miss Sunshine (La Jolla), *9 to 5* (Gira Nacional), *Chicago* (Internacional), *Shrek* (B'Way y el Tour Nacional), *Finian's Rainbow, Looped, Boeing Boeing, Bye Bye Birdie, Minsky's* (LA), *High School Musical 1 & 2* (Giras en EE.UU. y en el Reino Unido), *White Christmas, High Fidelity, The Drowsy Chaperone* (B'way, Gira Nacional y West End), *Spamalot* (Las Vegas), ... *Spelling Bee* (Gira Nacional) y *RENT* (Gira en Asia). Otros proyectos incluyen *Shamu One Ocean* en SeaWorld, *Celtic Fyre, IllumiNights y Kinetix* en Busch Gardens y *New Years Eve Celebrations* para Times Square y en su ciudad natal Sydney.

CLINT RAMOS CUARTA TEMPORADA (Diseño de Vestuario, *Hamlet, El Príncipe de Cuba*) sus créditos anteriores de Asolo Rep incluyen conjuntos y/o vestuario para *The Blonde, Brunette and the Vengeful Redhead; Equus; The Winter's Tale; y The Life of Galileo*. Los diseños de Sr. Ramos han sido admirados en los Teatros Lincoln Center, The Public, Playwrights Horizons, Signature, Second Stage, Festival Shakespeare en Oregon, Alliance, Guthrie, Shakespeare, Centerstage, American Repertory, Huntington, La Jolla Playhouse, Old Globe, Denver Center, Dallas Center, Kansas City Rep, Berkeley Rep, Folger y en el extranjero en Thalia, Barbican, Kanon, Rijksteatern and O'Reilly, entre otros. Él es el destinatario de los premios Craig Noel en 2011, Lucille Lortel en 2010, TDF Irene Sharaff en 2009, American Theater Wing Henry Hewes en 2007 y 2009 y en 2008 y 2010 fue nominado para el premio Drama Desk. MFA from NYU Tisch School of the Arts.

LAURYN E. SASSO SEXTA TEMPORADA (Dramaturgo Residente) Recibió su Licenciatura en Teatro en la Universidad Wellesley y su Maestría en Dramaturgia en UMass Amherst. También estudio en Lenox, MA en Shakespeare y Compañía, y en el Instituto Nacional de Teatro en el O'Neill Center en Waterford, CT. Anteriormente, trabajo en el Teatro Perishable en Providence, R.I. y con el Festival SPF Summer Play en NY. Esta temporada está fungiendo como dramaturgo para *Hamlet Redux, My Fair Lady* y todas las producciones de la temporada.

WILLIAM SHAKESPEARE (Escritor, *Hamlet*) Fue un poeta y escritor Británico, considerado por muchos como el más grande escritor en el idioma Inglés. Sus trabajos conservados son aproximadamente 37 obras de teatro, 154 sonetos y dos poemas narrativos. Sus obras han sido traducidas a los idiomas mas importantes y han sido puestas en escena mas veces que ningún otro escritor. Nacido en 1564 y criado en Stratford-upon-Avon, Shakespeare se casó con Anne Hathaway, a la edad de 18 años. Entre 1585 y 1592, comenzó la carrera en Londres como actor, escritor, y copropietario de una empresa llamada "the Lord Chamberlain's Men" luego conocida como "King's Men." Se retiró en Stratford alrededor de 1613 y a la edad de 49 años falleció. Muchas de sus obras fueron publicadas de diversa exactitud durante su vida, dos de sus colegas editaron el "First Folio" una edición de sus obras dramáticas, que incluyó todas menos dos obras que ahora se reconocen como Shakespeare. Sus obras siguen siendo muy populares, se estudian constantemente, se reinterpretan en diversas culturas y contextos políticos en la vida cultural diversa en todo el mundo.

CHRISTOPHER VERGARA PRIMERA TEMPORADA (Diseñador Asociado de Vestuario *Hamlet, El Príncipe de Cuba*) Créditos más recientes de diseño incluyen *Danza de Fernando* (Compañía Somedance); *like the eagle* (DASH); *Madame Butterfly, Kiss Me Kate, La Traviata, Pirates of Penzance* (Festival Musical Brevard); *Harlequinade, Esmeralda, Majisimas, Walpurgisnacht* (Les Ballets Trockadero de Monte Carlo). Créditos de asistente en la pasada temporada de Broadway incluyen *The People in the Picture y Freeman of Color* (nominación Drama Desk). Como el Coordinador de Vestuario para "Les Ballet Trockadero" realiza una gira por todo el Continente Americano, Europa, Australia y Asia.